

上伊那郷土館所蔵蝶類標本目録

— 『上伊那昆虫調査書』 のために昭和初年に採集された標本を中心とする —

小野 章*

List of butterflies in the possession of Kami-ina Local Museum

— collected in the early Showa Era —

Akira ONO*

*〒396-0011 伊那市大字伊那部1248 伊那東小学校

上伊那郷土館に所蔵されている昭和初年に収集され、『上伊那昆虫調査書』の基礎となった蝶類標本の採集記録付きの目録を作成した。9科112種がリストアップされたが、この中には、長野県唯一の記録であるカバマダラ(偶産種)および、オオウラギンヒョウモン・ヒョウモンモドキの現在では絶滅したと考えられる2種の標本が含まれている。また、チャマダラセセリ、ツマグロキチョウ、ジャコウアゲハ、など絶滅が危惧されたり、上伊那では記録の少ない種の標本も入っている。

キーワード 上伊那郷土館、蝶類標本目録、カバマダラ、オオウラギンヒョウモン、ヒョウモンモドキ

1. はじめに

上伊那の教員団体である上伊那教育会が所有管理する上伊那郷土館(博物館相当施設、伊那市)に所蔵されている蝶類標本には二つの系統がある。

一つは、1929年(昭和4年)から1931年(昭和6年)にかけて東大の丸毛信勝教授の指導により調査が行われ、1934年(昭和9年)に発行された『上伊那昆虫調査書』の基礎となった標本である。

もう一つは、『上伊那誌自然編』(1962)の蝶の項を執筆された医師、故丹下仁氏(上伊那誌執筆当時伊那市在住)が収集された標本を、氏のご遺族が1991年(平成元年)に館に寄贈された未展翅品を含む標本群である。

現在、この二つの系統の標本は統合整理されずにそれぞれ独立して保管されている。

『上伊那昆虫調査書』関係の標本、つまり主として昭和初年に収集された昆虫標本は桐製ガラス蓋の古い標本箱に納められ(図1)、木製標本ダンスにその他の昆虫類と共にまとめられている。これらの標本が、管理する上伊那郷土館自然部員により、戦前戦後を通じ、現在まで70年近くも良好に保存されてきたのは特筆する

に値する。

この昭和初年収集の標本については、『上伊那昆虫調査書』に和名および学名の目録が掲載されている。しかし、同書にはほとんど具体的な採集データが記されていない。

また、『上伊那郡蝶類採集目録』(中條薫・丹下仁・永田勤、1953)では、この昭和初年収集の上伊那郷土館所蔵標本を調べて、一部のデータを記載している。しかし、すべての標本についてデータが紹介されているわけではない。

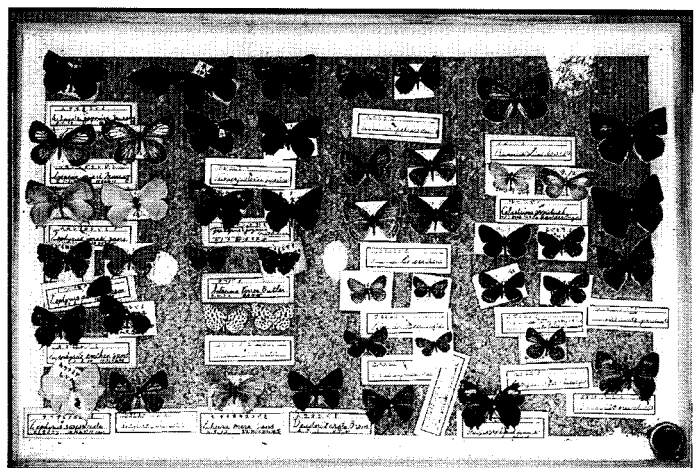


図1 シジミチョウ科の標本の一箱

さらに、この昭和初年収集の標本を見ると、現在では貴重と思われるものも散見される。

そこで、上伊那産蝶類の分布および研究史の一資料とすべく、今回、昭和初期収集の標本についてのデータ付きの目録を作成することとした。なお、当然、今回の目録には丹下氏収集の標本は含まれていないが、これについても他日、目録化を果たしたい。

2. 目録

- 種の配列は主として信州昆虫学会編の『信濃の蝶』（I, 1971～V, 1978）による。
- 学名は猪又（1990）を参照した。
- データの配列は
 個体数（季節型など）、雌雄の別、採集年（西暦）、月、日、採集地（その後わかる限りで現在の地名）とした。
 なお、雌雄の別が困難な標本は1ex.とした（1個体の意）。
 また、採集年は標本のラベルのほとんどは和暦（昭和）で書かれていたが、西暦に換算して記した。
- 採集者名はカバマダラなど一部のほかは採集ラベルに未記入であるため不明である。

(1) セセリチョウ科 HESPERIIDAE (17種)

1. チャマダラセセリ *Pyrgus maculatus maculatus*
 (BREMER et GREY, 1853)
 1♂(夏型), 1927.7.20, 宮木山麓(辰野町宮木)
 1♂(夏型), 1966.7.25, 与田切川(飯島町与田切川)
 1♂(春型), データ不明
 1♂(夏型), データ不明
2. ミヤマセセリ *Erynnis montanus montanus*
 (BREMER, 1861)
 1♂, 1927.5.11, 七蔵寺入口(辰野町唐木沢七蔵寺)
 1♂, データ不明
3. ダイミョウセセリ *Daimio tethys tethys*
 (MÉNÉTRIÈS, 1857)
 1ex., 1929.8.26, 伊那富村辰野(辰野町上辰野か下辰野)
4. アオバセセリ *Choaspes benjaminii japonica*
 (MURRAY, 1875)
 1ex., 1966.8.20, 一の瀬の橋の近く
5. キバネセセリ *Bibasis aquilina chrysaeglia*
 (BUTLER, 1882)
 1♂, 7.13, (採集年, 採集地不明)
 1♂, 1930.7.22, 美和村戸台(長谷村戸台)

- 1♀, 1929.9.1, 伊那里(長谷村)
- 1♂, 1929.7.21, 中沢上ワリ(駒ヶ根市中沢上割)
6. ギンイチモンジセセリ *Leptalina unicolor*
 (BREMER et GREY, 1853)
 1♂, 1931.7.31, 川島村(辰野町川島)
 1♂, データ不明
7. ホシチャバネセセリ *Aeromachus inachus inachus*
 (MÉNÉTRIÈS, 1858)
 1♂, 1930.7.26, 美和村戸台(長谷村戸台)
 1♂, 1927.7.27, 伊那富村新町山麓(辰野町新町)
8. コチャバネセセリ *Thoressa varia*
 (MURRAY, 1875)
 2♂, 1929.8.3, 駒ヶ岳黒川(宮田村黒川)
 2♂, 1931.7.3, 川島村(辰野町川島)
9. スジグロチャバネセセリ *Thymelicus leoninus leoninus*
 (BUTLER, 1878)
 1♂, 1929.7.17, 伊那富村宮木(辰野町宮木)
 1♂, データ不明
10. ヘリグロチャバネセセリ *Thymelicus sylvaticus sylvaticus*
 (BREMER, 1861)
 1♂, データ不明
 1♀, 1931.7.25, 宮田村北町
11. ヒメキマダラセセリ *Ochlodes ochraceus*
 (BREMER, 1861)
 1♂, 1929.8.1, 駒ヶ岳野田場
 1♂, 1931.7.3, 川島村(辰野町川島)
 1♂, 1931.7.18, 伊那里村(長谷村)
 1♀, 1929.7.22, 中沢中ワリ(駒ヶ根市中沢中割)
12. コキマダラセセリ *Ochlodes venatus venatus*
 (BREMER et GREY, 1853)
 1♂, データ不明
 1♂, 1927.7.21, 伊那富村上辰野(辰野町上辰野)
 1♀, 1930.7.26, 伊那富村上辰野(辰野町上辰野)
13. アカセセリ *Hesperia florinda* (BUTLER, 1878)
 1♂, 1930.7.26, 美和村戸台(長谷村戸台)
 1♂, 1930.7.23, 美和村北沢(長谷村北沢)
14. キマダラセセリ *Potanthus flavus flavus*
 (MURRAY, 1875)
 1♂, 1927.7.9, 伊那富村宮木(辰野町宮木)
 1♂, データ不明
15. オオチャバネセセリ *Polytremis pellucida pellucida*
 (MURRAY, 1875)
 1♀, データ不明
 1♀, 1966.9.27, 飯島町高尾

16. ミヤマチャバネセセリ *Pelopidas jansonis*
(BUTLER, 1878)
1♂, データ不明
1♀, 1929.7.22, 伊那富村宮木 (辰野町宮木)
1♀, 1927.7.27, 伊那富村神戸山麓 (辰野町神戸)
17. イチモンジセセリ *Parnara guttata guttata*
(BREMER et GREY, 1853)
1♀, 1930.8.30, 中沢村中ワリ (駒ヶ根市中沢中割)
1♀, 1929.9.1, 伊那里 (長谷村)
1♂, 1966.9.4, 飯島町高尾
- (2) アゲハチョウ科 PAPILIONIDAE (8種)
18. ヒメギフチョウ *Luehdorfia puziloi inexpecta*
SHELJUZHKO, 1913
2♂, 4. 5月上旬, 伊那里村金沢峠? (長谷村金沢峠)
19. ウスバシロチョウ *Parnassius glacialis glacialis*
BUTLER, 1866
1♂, データ不明
1♂, 1966.5.2, 伊那市伊那公園
20. ジャコウアゲハ *Atrophaneura alcinous alcinous*
(KLUG, 1836)
1♀, 1930.9.14, 伊那富村北大出 (辰野町北大出)
21. キアゲハ *Papilio machaon hippocrates*
C. FELDER et R. FELDER, 1864
1♂, 1966.8.27, 南仲町
1♂, 1966.9.22, 飯島町高尾
22. クロアゲハ *Papilio protenor demetrius*
STOLL, 1782
1♀, 1929.8.27, 伊那富村宮木 (辰野町宮木)
1♂, 1929.6.8, 宮木 (辰野町宮木) 小口 (採集者名と思われる)
23. オナガアゲハ *Papilio macilentus*
JANSON, 1877
1♂, データ不明
1♀, 1966.9.3. 「自宅」
24. カラスアゲハ *Papilio bianor dehaanii*
C. FELDER et R. FELDER, 1864
1♂, 1966.8.6, 鳥居原 (飯島町鳥居原),
1♀, 1931.9.5, 伊那里村 (長谷村)
25. ミヤマカラスアゲハ *Papilio maackii*
MÉNÉTRIÈS, 1858
1♂, 1931.7.4, 伊那富村 (辰野町伊那富)
1♂, 1966.8.21, 与田切上流の支流 (飯島町与田切川)
- (3) シロチョウ科 PIERIDAE (12種)
26. ヒメシロチョウ *Leptidea amurensis*
(MÉNÉTRIÈS, 1858)
1♂, 1966.9.2, 伊那市学友林
1♂, 1966.9.25, 鳥居原 (飯島町鳥居原)
27. キチョウ *Eurema hecabe hecabe*
(LINNAEUS, 1758)
2♂ 1♀, 1966.9.28, 鳥居原 (飯島町鳥居原)
1♀, 1966.9.10, 飯島町高尾
1♂(夏型), データ不明
1♂(夏型), 1966.9.10, 飯島町春日平
28. ツマグロキチョウ *Eurema laeta betheseba*
(JANSON, 1878)
1ex(秋型), 1966.10.3, 鳥居原 (飯島町鳥居原)
1ex(秋型), 1966.9.9, 与田切川 (飯島町与田切川)
1e. (夏型), データ不明
1ex. (夏型), 1966.10.3, 鳥居原 (飯島町鳥居原)
29. ヤマキチョウ *Gonepteryx rhamni maxima*
BUTLER, 1885
1♂, 1966.8.2, 西山
1♀, 1929.4.28, 中沢スガヌマ (駒ヶ根市中沢菅沼)
30. スジボソヤマキチョウ *Gonepteryx aspasia niponica* BOLLOW, 1930
1♂, 1966.8.1, 西山
1♀, 1966.8.4, 陣場形山 (駒ヶ根市, 飯島町, 中川村の境)
31. モンキチョウ *Colias erate poliographys*
MOTSCHULSKY, 1860
1♀, 1966.10.16, 飯島町高尾
1♂, データ不明
32. ツマキチョウ *Anthocharis scolymus*
(BUTLER, 1866)
1♂, 1931.5.31, 中沢村上ワリ (駒ヶ根市中沢上割)
1♀, データ不明
33. クモマツマキチョウ *Anthocharis cardamines*
(LINNAEUS, 1758)
1♀, 1930.7.24, 仙丈岳 (長谷村)
1♂, 所在不明
* 標本添付の種名ラベルおよび『上伊那昆虫調査書』に存在の記載があるが, 標本はない. 持ち出された可能性が高い.
34. モンシロチョウ *Artogeia rapae crucivora*
(BOISDUVZAL, 1836)
1♀, 1966.4.4, 飯島町高尾
1♀, 1966.9.10, 高尾台 (飯島町)

- 1♀, 1966.9.29, 高尾 (飯島町高尾)
 1♂, 1931.5.22, 中沢村上ワリ (駒ヶ根市中沢上割)
 1♂, 1966.10.16, 飯島町高尾
 1♂, 1966.9.14, 飯島町春日平
 1♀, 1966.9.29, 高尾 (飯島町高尾)
 1♀, 1966.10.3, 鳥居原 (飯島町鳥居原)
 1♂(小型), データなし
 1♂, 1966.10.3, 鳥居原 (飯島町鳥居原)
 1♀, 1966.10.3, 鳥居原 (飯島町鳥居原)
35. スジグロシロチョウ *Artogeia melete*
 (MÉNÉTRIÈS, 1857)
 1♀(夏型), 1966.9.13, 飯島町春日平
 1♂(春型), 1927.4.28, 宮木 (辰野町宮木)
 1♀(夏型), 1966.8.21, コザマツ
36. エブスジグロシロチョウ *Artogeia napi nesis*
 (FRUHSTORFER, 1909)
 1♀(春型の形質を示す), 1930.7.24, 仙丈山頂 (長谷村)
 1♂(夏型)データ不明
 1♂(春型の形質を示す), 1930.7.24, 仙丈山頂 (長谷村)
 1♂(春型の形質を示す), 1930.7.23, 仙丈山頂 (長谷村)
37. ミヤマシロチョウ *Aporia hippia japonica*
 MATSUMURA, 1919
 1♂, 1931.7.18, 伊那里村 (長谷村高遠町)
 1♂, 1926.7.23, ハケ岳横岳道 (茅野市美濃戸附近?)
- (4) シジミチョウ科 LYCAENIDAE (25種)
38. ムラサキシジミ *Narathura japonica japonica*
 (MURRAY, 1875)
 1♂, 1927.7.9, 宮木山麓 (辰野町宮木)
 1♀, データ不明
39. ウラゴマダラシジミ *Artopoetes pryeri*
 (MURRAY, 1873)
 1♀, 1931.7.3, 川島村 (辰野町川島)
 1♀, 1929.6.15, 美篤 (伊那市美篤)
 *このほか, 種名ラベルに1930.6.17, 伊那富村 (辰野町伊那富) のラベルがあり, 恐らく, かつてはこのデータの標本があったのだが, 虫害などで破損し, 取り替えられたものと思われる.
40. ムモンアカシジミ *Shirozua jonasi*
 (JANSON, 1877)
 1♂, 1966.8.?, 飯島 (飯島町)
 1♀, ?.8.31, 浦 (長谷村浦)
- *このほか, 種名ラベルに1930.8.18, 伊那富(辰野町伊那富) 村のラベルがあり, 恐らく, かつてはこのデータの標本があったのだが, 虫害などで破損し, 取り替えられたものと思われる.
41. ウラナミアカシジミ *Japonica saepestriata*
 (HEWITSON, 1865)
 1♂, 1927.7.27, 伊那富村神戸山麓 (辰野町伊那富)
42. オナガシジミ *Araragi enthea enthea*
 (JANSON, 1877)
 1ex. データ不明
 1ex. 1927.8.10, 伊那富村七蔵寺~唐木沢 (辰野町唐木沢)
43. ミズイロオナガシジミ *Antigius attilia attilia*
 (BREMER, 1861)
 1ex., 1927.7.27, 神戸山麓 (辰野町神戸)
 1ex., 1931.8.1, 宮田村北町
44. ウラミスジシジミ *Wagimo signatus*
 (BUTLER, 1882)
 1♀, 1966.7.25, 与田切川 (飯島町)
45. ミドリシジミ *Neozephyrus japonicus*
 (MURRAY, 1875)
 1♀ (A型), 1929.8.31, 伊那里村浦 (長谷村浦)
 1♀ (B型), 1966.8.2, 与田切川 (飯島町)
 1♀ (O型), 1966.8.4, 与田切川 (飯島町)
 1♂, 1966.8.27, 飯島町春日平
46. メスアカミドリシジミ *Chrysozephyrus smaragdinus smaragdinus* (BREMER, 1861)
 1♀, 1966.7.28, 高尾台 (飯島町)
47. オオミドリシジミ *Favonius orientalis*
 (MURRAY, 1875)
 1♀, 1966.7.28, 高尾台 (飯島町)
48. クロミドリシジミ *Favonius yuasai*
 (SHIROZU, 1947)
 1♀, 1966.7.25, 与田切川 (飯島町)
49. ハヤシミドリシジミ *Favonius ultramarinus*
 (FIXSEN, 1887)
 1♀, 1930.8.18, 宮所 (辰野町)
50. ジョウザンミドリシジミ *Favonius taxila*
 (BREMER, 1861)
 1♂, 1929.8.1, 駒ヶ岳大芹沢
51. トラフシジミ *Rapala arata* (BREMER, 1861)
 1♀ (夏型), 1966.?.?, 与田切川
52. ミヤマカラスシジミ *Fixsenia mera*
 (JANSON, 1877)
 1♀, 1931.9.13, 宮田村大田切発電所

53. コツバメ *Callophrys ferrea* (BUTLER, 1866)
 1 ♀, データ不明
 1 ♂, 1927.4.26, 朝日村矢澤峠 (辰野町)
54. ベニシジミ *Lycaena phlaeas daimio*
 (MATSUMURA, 1919)
 1 ♀, 1966.9.9, 与田切川 (飯島町)
 1 ♂, 1966.10.3, 鳥居原 (飯島町)
 1 ♂, 1966.10.16, 飯島町高尾
55. ゴイシジミ *Taraka hamada hamada*
 (H. DRUCE, 1875)
 1 ex., データ不明
 1 ex., 1966.7.25, 与田切川 (飯島町)
56. ウラナミシジミ *Lampides boetieus*
 (LINNAEUS, 1758)
 1 ♀, 1966.9.9, 与田切川 (飯島町)
 1 ♂, 1966.10.16, 飯島町高尾
 1 ♀, 1966.10.3, 鳥居原 (飯島町)
 1 ♂, 1966.10.3, 鳥居原 (飯島町)
57. ヤマトシジミ *Pseudozizeeria maha argia*
 (MÉNÉTRIÈS, 1857)
 1 ♀, 1966.10.16, 飯島町高尾
 1 ♀, 1966.10.3, 鳥居原 (飯島町)
58. ゴマシジミ *Maculinea teleius kazamoto*
 (H. DRUCE, 1875)
 1 ♀, データ不明
 1 ♀, データ不明
59. ルリシジミ *Celastrina argiolus ladonides*
 (DE L'ORZA, 1869)
 1 ♂, 1966.8.27, 飯島町春日平
 1 ♀, 1929.9.12, 伊那富村宮木 (辰野町宮木)
 *このほか, 種名ラベルに1929. 8. 3, 駒ヶ岳九合目のラベルがあり, 恐らく, かつてはこのデータの標本があったのだが, 虫害などで破損し, 取り替えられたものと思われる。
60. ツバメシジミ *Everes argiades argiades*
 (PALLAS, 1771)
 1 ♀, データ不明
 1 ♀, 1966.10.3, 鳥居原 (飯島町)
61. ヒメシジミ *Plebejus argus micrargus*
 (BUTLER, 1878)
 1 ♂, 1929.6.15, 美篤 (伊那市)
62. ミヤマシジミ *Lycaeides argyrognomon praeterinsularis* (VERITY, 1921)
 1 ♀, 1927.7.25, 下辰野 (辰野町)
 1 ♂, 1931.8.1, 宮田北町
- 1 ♀, 1966.9.10, 飯島町高尾
 1 ♂, 1966.9.4, 飯島町高尾
- (5) ウラギンシジミ科 CURETIDAE (1種)
63. ウラギンシジミ *Curetis acuta paracuta*
 NICÉVILLE, 1901
 1 ♀ (夏型), データ不明
 1 ♂ (夏型), 1966.8.1, 西山
 1 ♂ (秋型), 1966.9.10, 高尾台 (飯島町)
- (6) テングチョウ科 LIBYTHEIDAE (1種)
64. テングチョウ *Libythea celtis celtoides*
 FRUHSTORFER, [1909]
 1 ♀, 1929.6.24, 中沢
 1 ♂, 1929.8.1, 駒ヶ岳登山道内の萱 (伊那市)
 1 ♂, 1931.7.3, 川島村 (辰野町川島)
- (7) マダラチョウ科 DANAIDAE (2種)
65. アサギマダラ *Parantica sita nipponica*
 (MOORE, 1883)
 1 ♂, 1931.8.19, 西駒赤穂口三合目
 1 ♀, 1931.8.19, 西駒赤穂口三合目
66. カバマダラ *Anosia chrysippus chrysippus*
 (LINNAEUS, 1758)
 1 ♀, 1930.9.3, 中沢村天竜川, 宮坂俊採集
- (8) タテハチョウ科 NYMPHALIDAE (32種)
67. コヒョウモン *Brenthis ino tigroides*
 (FRUHSTORFER, 1907)
 1 ♀, 1929.8.1, 駒ヶ岳黒川
 1 ♂, 1929.8.1, 駒ヶ岳黒川
 *“ヘウモンテフ”の種名ラベルがついていたが, 両個体ともコヒョウモンであった。
68. ウラギンスジヒョウモン *Argyronome laodice japonica* (MÉNÉTRIÈS, 1857)
 1 ♂, 1966.9.3, 高尾台 (飯島町)
 1 ♀, 1966.9.3, 高尾台 (飯島町)
 1 ♀, 1966.8.4, 陣馬形山 (中川村, オオウラギン
 スジヒョウモンのラベルがついていたが, 誤同定)
69. ミドリヒョウモン *Argynnis paphia tsushimana*
 (FRUHSTORFER, 1906)
 1 ♂, 1931.7.18, 伊那里村 (長谷村)
 1 ♀, 1966.8.18, ゴザマツ
 1 ♂, ?9.2, イチノセ (長谷村市野瀬か?)
 *そのほかに黒化型の種名ラベルはあるが, 標本はない。

70. クモガタヒョウモン *Nephargynnis anadyomene*
ella (BREMER, 1864)
1♂, 1929.6.8, 中沢 (駒ヶ根市中沢)
1♀, 1966.9.29, 高尾 (飯島町)
71. メスグロヒョウモン *Damora sagana liane*
(FRUHSTORFER, 1907)
1♂, 1929.8.27, 伊那富村宮木 (辰野町宮木)
1♀, 1929.9.4, 伊那富村宮木 (辰野町宮木)
1♂, 1931.6.29, 中沢村中割 (駒ヶ根市中沢)
72. ウラギンヒョウモン *Fabriciana adippe*
pallescens (BUTLER, 1873)
1♂, データ不明
1♀ (異常型: 裏面銀紋拡大), ?9.2, イチノセ
(長谷村市野瀬か?)
73. オオウラギンヒョウモン *Fabriciana nerippe*
(C. FELDER et R. FELDER, 1862)
1♀, 1966.9.29, 高尾 (飯島町高尾)
74. ギンボンヒョウモン *Speyeria aglaja fortuna*
(JANSON, 1877)
1♀, 1966.9.3, 高尾台 (飯島町)
75. オオイチモンジ *Limenitis populi jezoensis*
MATSUMURA, 1919
1♂, 1931.7.18, 伊那里村 (長谷村)
76. イチモンジチョウ *Limenitis camilla japonica*
MÉNÉTRIÈS 1857
1♂, 1966.9.15, 越百岳登山道発電所付近
77. アサマイチモンジ *Limenitis glorifica*
FRUHSTORFER, 1909
1♀, 1966.7.30, 鳥居原 (飯島町)
1♂, 1966.9.10, 飯島町春日平
78. コミスジ *Neptis sappho intermedia*
W. B. PRYER, 1877
1♂, データ不明
1♂, 1966.7.25, 与田切川 (飯島町)
79. ミスジチョウ *Neptis philyra excellens*
BUTLER, 1878
1♂, 1929.8.1, 駒ヶ岳野田場
1♂, 1931.7.3, 川島村 (辰野町川島)
80. オオミスジ *Neptis alwina*
(BREMER et GREY, 1853)
1♀, 1966.7.30, 鳥居原 (飯島町)
1♂, 1931.7.3, 川島村 (辰野町川島)
81. フタスジチョウ *Neptis rivularis insularum*
FRUHSTORFER, 1907
1♀, 1931.7.3, 川島村 (辰野町川島)
- 1♂, 1931.7.3, 川島村 (辰野町川島)
82. ホシミスジ *Neptis pryeri pryeri*
BUTLER, 1871
1♀, 1966.7.28, 高尾台 (飯島町)
83. コヒョウモンモドキ *Mellicta britomartis nippona*
(BUTLER, 1878)
1♀, 1931.7.3, 川島村 (辰野町川島)
1♀, 1931.7.3, 川島村 (辰野町川島)
84. ヒョウモンモドキ *Melitaea scotosia*
BUTLER, 1878
1♀, データ不明
85. サカハチチョウ *Araschnia burejana*
BREMER, 1861
2exs. (春型), データ不明
1ex. (夏型), データ不明
1♀, 1966.9.10, 飯島町高尾
1♂, 1966.9.10, 飯島町高尾
86. キタテハ *Polygonia c-aureum*
(LINNAEUS, 1758)
1ex. (夏型), 1966.9.28, 鳥居原 (飯島町)
1ex. (夏型), 1966.8.19, 鳥居原 (飯島町)
1ex. (秋型), 1966.10.3, 鳥居原 (飯島町)
87. シータテハ *Polygonia c-album hamigera*
(BUTLER, 1877)
1ex. (秋型), 1966.9.4, 越百山登山道
88. エルタテハ *Nymphalis vaualbum samurai*
(FRUHSTORFER, 1907)
1ex., 1966.9.15, 飯島町与田切川上流
1ex., データ不明
89. キベリタテハ *Nymphalis antiopa asopos*
(FRUHSTORFER, 1909)
1♂, 1966.9.4, 飯島町西山
1♂, 1966.9.29, 高尾 (飯島町)
90. ヒオドシチョウ *Nymphalis xanthomelas japonica*
(STICHEL, 1902)
1♀, 1931.7.3, 川島村 (辰野町川島)
1♂, 1929.6.29, 中沢 (駒ヶ根市中沢)
91. コヒオドシ *Aglais urticae esakii*
KUROSAWA et HUJIOKA, 1975
1ex., 1930.7.25, 美和村戸台 (長谷村戸台)
1ex., 1930.7.26, 美和村戸台 (長谷村戸台)
92. ルリタテハ *Kaniska canace nojaponicum*
(SIEBOLD, 1824)
1ex., 1966.9.29, 高尾 (飯島町)

93. クジャクチョウ *Inachis io geisha*
(STICHEL, 1908)
1ex., 1929.7.21, 中沢上割 (駒ヶ根市)
1ex., 1929.9.2, 伊那里村市野瀬
94. ヒメアカタテハ *Cynthia cardui*
(LINNAEUS, 1758)
1ex., データ不明
1ex., 1966.9.25, 飯島町岩間
95. スミナガシ *Dichorragia nesimachus nesiotus*
FRUHSTORFER, 1903
1ex., 1966.7.29, 飯島町天竜川
96. コムラサキ *Apatura metis substituta*
BUTLER, 1873
1♂, 1966.7.26, 鳥居原 (飯島町)
1♀, 1966.7.30, 鳥居原 (飯島町)
1♂ (黒化型), 1966.7.29, 飯島町天竜川
97. ゴマダラチョウ *Hestina persimilis japonica*
(C. FELDER et R. FELDER, 1862)
1♂, 1966.7.26, 鳥居原 (飯島町)
1♂, 1966.8.6, 鳥居原 (飯島町)
98. オオムラサキ *Sasakia charonda charonda*
(HEWITSON, 1863)
1♂, 1966.7.20, 鳥居原 (飯島町)
1♀, 1966.8.2, 与田切川
1♂, 1929.7.7, 中沢 (駒ヶ根市)
- (9) ジャノメチョウ科 SATYRIDAE (14種)
99. ヒメウラナミジャノメ *Ypthima arugus arugus*
BUTLER, 1866
1♂, 1966.7.29, 鳥居原 (飯島町)
100. ベニヒカゲ *Erebia nipponica* JANSON, 1877
1♂, 1929.8.2, 駒ヶ岳濃ヶ池
1♂, 1929.8.3, 駒ヶ岳宮田口九合目
101. クモマベニヒカゲ *Erebia ligea takanonis*
MATSUMURA, 1909
1♂, 1929.8.3, 駒ヶ岳宮田口頂上
1♀, ?8.3, 西駒
102. ジャノメチョウ *Minois dryas bipunctata*
(MOTSCHULSKY, 1860)
1♂, 1966.8.28, 鳥居原天竜川東 (飯島町)
1♀, 1966.8.6, 鳥居原 (飯島町)
103. ツマジロウラジャノメ *Lasiommata deidamia interrupta* (FRUHSTORFER, 1909)
1♂, 1966.8.7, 市野瀬 (長谷村)
1♀, 1966.9.4, 越百登山道
104. ウラジャノメ *Lopinga achine achinoides*
(BUTLER, 1878)
1♂, 1929.8.1, 駒ヶ岳野田場
105. ヒメキマダラヒカゲ *Zophoessa callipteris*
(BUTLER, 1877)
1♂, 1966.8.18, 高尾台 (飯島町)
106. オオヒカゲ *Ninguta schrenckii*
(MÉNÉTRIÈS, 1858)
1♀, データ不明
107. キマダラモドキ *Kirinia fentoni*
(BUTLER, 1877)
1♀, 1966.7.30, 鳥居原 (飯島町)
1♀, 1966.7.27, 天竜川
108. クロヒカゲ *Lethe diana* (BUTLER, 1866)
1♂, データ不明
109. ヒカゲチョウ *Lethe sicelis* (HEWITSON, 1862)
1♀, 1966.8.9, 鳥居原 (飯島町)
110. クロヒカゲモドキ *Lethe marginalis*
(MOTSCHULSKY, 1860)
1♀, 1930.7.23, 美和村戸台 (長谷村)
111. サトキマダラヒカゲ *Neope goschkevitschii*
(MÉNÉTRIÈS, 1857)
1♂ (夏型), 1966.8.6, 鳥居原
112. ヒメジャノメ *Mycalesis gotama fulginia*
FRUHSTORFER, 1911
1♀, 1929.7.18, 中沢中ソ
1♀, 1929.6.23, 河南
- 以上, 9科112種

3. 考察

(1) 丸毛 (1934) との異同

丸毛 (1934) の『上伊那昆虫調査書』にあるのに、今回の標本目録にない種は次の12種であった。タカネキマダラセセリ (これは何らかの誤りの可能性が強い) ・クロタイマイ (アオスジアゲハ) ・エゾミドリシジミ ・アイノミドリシジミ (これはメスアカミドリシジミの誤同定だと考えられる) ・クロシジミ ・オオルリシジミ ・オオゴマシジミ (これは他産地の標本が混入していた可能性が強い) ・シジミチョウ (これは現在のミヤマシジミ ・ヒメシジミ ・アサマシジミを合わせたもの) ・ヒョウモンチョウ (これはコヒョウモンの誤同定) ・オオウラギンスジヒョウモン ・アカタテハ ・コジャノメ。

これらの標本がない理由は () に注記したほかは、

破損による廃棄または外部への持ち出しが考えられるが、不明である。

逆に今回の標本目録にあって、『上伊那昆虫調査書』にないものは、次の6種であった。エゾスジグロシロチョウ・メスアカミドリシジミ・クロミドリシジミ・ハヤシミドリシジミ・ミヤマシジミ・コヒョウモン。

この理由の一つには分類が変更され種の取り扱いが変わったことである（エゾスジグロシロチョウなど）。もう一つは昭和初年に作られた標本をベースとするが、その後、多少の追加があった（恐らくクロミドリシジミはそれ）ことにもよるのであろう。

(2) 現在の上伊那の蝶相との相違が示唆されること

現在、上伊那郡で生息が確認されている種でこのコレクションにない種は少なくないが、注目する主として次のようなものがある。

ホソバセセリ

チャバネセセリ

ツマグロヒョウモン（1998年から爆発的に増加）

クロコノマチョウ（1990年代に中川村などで幼虫が確認される。井原，1998）

の4種である。

この全種が暖地系のチョウで、近年の暖冬により個体数が増加している種である。恐らく、昭和初年にはこの4種は上伊那に生息しなかったか、いてもごく少なかったであろう。逆に現在ではほとんど生息しなくなっている（あるいは減少の著しい）種でこのコレクションにはある種として

チャマダラセセリ

ジャコウアゲハ

ツマグロキチョウ

ゴマシジミ

ミヤマシジミ

ヒョウモンモドキ

オオウラギンヒョウモン

の7種があげられる。

このうち、チャマダラセセリ、ツマグロキチョウ・ヒョウモンモドキ・オオウラギンヒョウモンは衰亡が激しい草原性チョウ類で、現在、上伊那ではほぼ絶滅したと考えられている。特にヒョウモンモドキ・オオウラギンヒョウモンは長野県全体でも恐らく絶滅したと思われる種である。

また、ジャコウアゲハは上伊那では産地が少ない種である。特にこの標本の産地の辰野町で確実に確認されている標本はこの1個体だけである。

(3) 標本の採集者について

この標本には1個体を除いて採集者名が一切記入されていない。このため、この標本の出所については明らかではないが、採集地は大きく分けて、

- 1 辰野町（昭和2～4年）
- 2 長谷村（昭和5～6年）
- 3 駒ヶ根市中沢（昭和4年）
- 4 飯島町（昭和41年）

の4つに分けられる。

特に多いのが、旧伊那富村（現辰野町伊那富）産の標本である。このうち、22. クロアゲハの採集ラベルには「1♂, 4. 6. 8, 宮木（辰野町宮木）小口」と記されている。この「小口」という語句はこの標本中、唯一明記された採集者名と思われるものである。

この「小口」のラベルの記入者は、この当時、伊那富小学校（現在の辰野西小学校）におられた小口幸雄氏ではないかと推定される。

この頃（昭和初年）、上伊那各地の学校では郷土研究が盛んに行われていたようで、当時の伊那富小学校でも郷土研究会という同好会が活動し、月刊で『郷土』という同人誌を発行していた。その中に小口氏の「伊那富村に於ける蝶類につきて」という報告の（其の一）から（其の三）までの3編が見られる（1927年、昭和2年）。

このことから郷土館の昭和初年の旧伊那富村産の標本は、小口氏がこの頃集めていたチョウ類標本に由来するものと考えられる。

これらの昭和初年の標本に、昭和41年頃、一部の種が追加されたり、整理されたものと考えられる。

(4) 注目される標本

49. ハヤシミドリシジミ（図2）の標本の種名ラベルには本標本の種名がジョウザンミドリシジミと誤記されている。これは無理もないことで、採集された

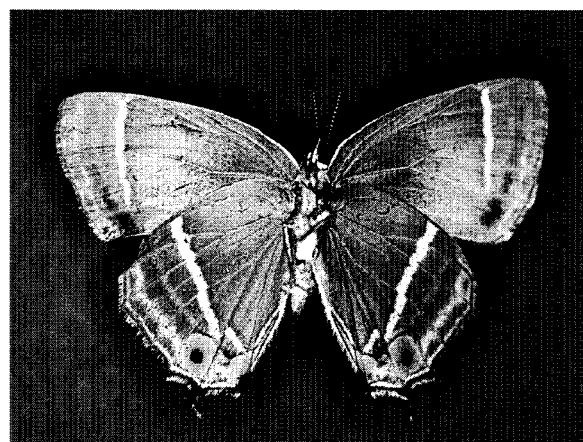


図2 辰野町宮所産ハヤシミドリシジミ♀裏面

1930年当時、まだハヤシミドリシジミは新種として記載されていなかった(新種記載は1951年)。現在、上伊那で知られる産地は筆者の知る限り伊那市西箕輪御射山、長谷村戸台とこの標本の産地辰野町(同町今村および小野では、土田秀実氏および宇治勝氏による民家の植栽木であるカシワからの採卵記録もある。辰野町、1989)だけである。

この郷土館所蔵の1930年採集の標本をハヤシミドリシジミであると看破したのは、丹下仁氏であり、氏の執筆された『上伊那誌自然編チョウの部』には「上伊那教育会の標本中には辰野町宮所産のハヤシミドリシジミがあり(p.95)」と記されている。

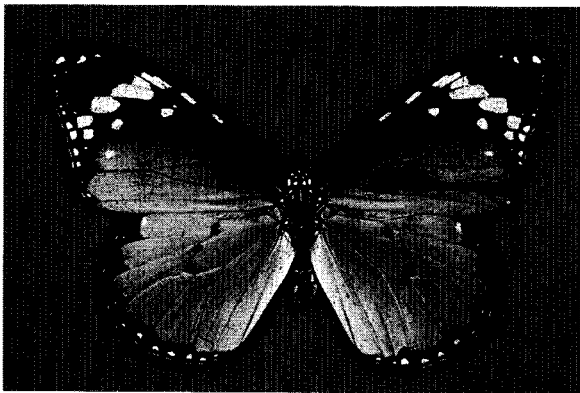


図3 駒ヶ根市中沢産カバマダラ♀

66. カバマダラ(図3)は1930年9月3日に宮坂俊氏により、駒ヶ根市中沢で採集された1♀である。この個体について『上伊那昆虫調査書, 1934』では次のように述べている。

「尚昭和五年九月三日に委員宮坂俊氏が中澤村附近の天竜川邊にて採集せる只一頭のカバマダラに就いて議論の余地を存するも著者(注:東大農学部教授、丸毛信勝氏)は次の如く考ふるを至當なりとす。本種は純然たる東洋区系のものにして印度・アフリカ・フィリッピン・台湾・沖縄に分布し内地にありては僅かに九州の南端に於いて採集せるものなり。此の如き種類が本郡に分布すべしとは如何なる点より考察するも到底首肯し得ざる所にして恐くは何等かの機会に偶然にも老熟せる幼虫又は蛹の状態にて移入されしものが羽化せしものなるべし(種々調査せるも経路不明なり)。従つて本種の発見を以て本郡に於ける昆虫相に重大なる寄与をなすと解するは尚早なりとす。」

現在、本種の分布域は奄美諸島以南であり(白水ほか, 1994)、それより北での記録は偶産と見なされる。北限記録は山梨県および新潟県であるが、本例も北限に近い記録地である。同書で丸毛教授は「老熟せる幼

虫又は蛹の状態にて移入されしものが羽化せしものなるべし」と言うが、採集時期が9月という台風シーズンであることや、その他の類例から考えると、台風などに巻き込まれ、飛ばされてきたものではないかと思われる。

この標本の存在については『信濃の蝶V』ではマダラチョウ科の概説に短く触れられ、また、「信濃の蝶研究略史」の項でも「(上伊那郷土館の所蔵標本の)中にカバマダラの採品が含まれていることは有名である。」と述べられている。だが、同書の本文には記録として取り上げられてはいない。また、最新の長野県産リストである『長野県産チョウ類動態図鑑』(田下ほか編, 1999)では全く触れられていない(筆者も同書の関係者なのでこのような書き方は無責任であるが、筆者自身もこの事実に気づくのが遅れたのである)。

しかし、標本が現に保存されていること(右前翅が虫害によりやや破損しているが)、および、採集年代が昭和初年であって、外国産標本が信州の山中に持ち込まれる可能性が極めて低い状況下のものであることから、本例は長野県での本種の確実な偶産記録として認識されてしかるべきものであると考える。

73. オオウラギンヒョウモン(図4)は長野県では1980年代を最後に記録がなくなった種であり、恐らく長野県のチョウ類中、最初に絶滅する(あるいは既に絶滅した)種だと考えられる。この1966年9月29日採集の1♀は大型の個体が多い本種としてはかなり小さな部類に入る。産地はラベルに高尾とあり、これは飯島町高尾のことだと思われる。本種の本郡での既知産地は高遠町杖突峠、長谷村田代原のみで(上伊那誌, 1962など)、この飯島の産地は新記録となる。また、この1966年という産出年も、今までに知られる杖突峠での最後の記録、1964年8月2日(『信濃の蝶』IV, 1977)

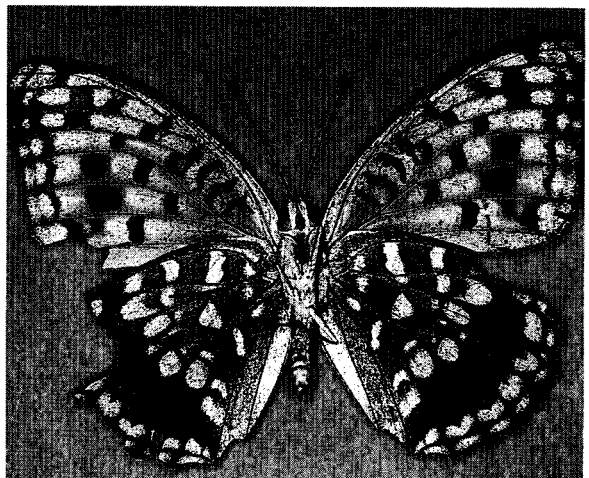


図4 飯島町高尾産オオウラギンヒョウモン♀

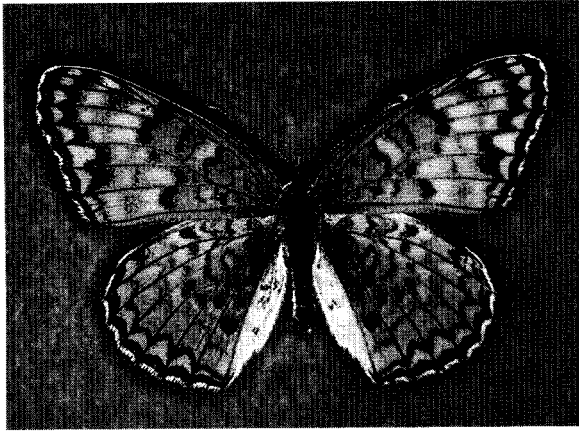


図5 産地不詳のヒョウモンモドキ♀

の2年後であり、もしこれらが誤りでなければ上伊那郡での最も最近の分布記録となる。

84. ヒョウモンモドキ(図5)も、本県では1990年代の記録がなく、ほぼ絶滅したと考えられる種である。残念ながら、この上伊那郷土館所蔵の標本にはラベルがなく、産地や採集年月日は不明である。上伊那における既知産地は、高遠町藤澤および長谷村美和であり、これらの地では1950年代には豊産したという(『信濃の蝶』IV, 1977)。

4. おわりに

考察でも述べたが、上伊那郷土館所蔵の蝶類標本の中には貴重なものも多い。代々この標本に防虫剤を補給し続け、70年間保存し通してこられた諸先輩に心から敬意を表したい。

最後になったが、この目録を作るにあたり、上伊那郷土館の湯沢敏先生には標本の閲覧をはじめ、様々な

面で便宜を図っていただいた。ここに記して心から感謝申し上げる。

引用文献

- 井原道夫, 1998, 長野県におけるクロノマチョウの分布拡大. 日本鱗翅学会第45回大会講演要旨集, 64.
- 猪又敏男, 1990, 原色蝶類検索図鑑. 223p. 北隆館, 東京.
- 上伊那教育会編, 1962, 上伊那誌自然編. 上伊那教育会, 伊那.
- 丸毛信勝監修, 1934, 上伊那昆虫調査書. 78p. 上伊那教育会, 伊那.
- 中條薫・丹下仁・永田勤編, 1953, 上伊那郡蝶類採集目録. 6p. (孔版・自刊).
- 白水隆・松香宏隆, 1994, カラーハンドブック蝶. 252p. PHP研究所, 東京.
- 信州昆虫学会編, 1971, 信濃の蝶Ⅰ セセリチョウ科. 45p. 信学会, 長野.
- 信州昆虫学会編, 1973, 信濃の蝶Ⅱ アゲハチョウ科・シロチョウ科. 116p. 信学会, 長野.
- 信州昆虫学会編, 1975, 信濃の蝶Ⅲ シジミチョウ科・ウラギンシジミ科. 181p. 信学会, 長野.
- 信州昆虫学会編, 1977, 信濃の蝶Ⅳ タテハチョウ科. 160p. 学会, 長野.
- 信州昆虫学会編, 1978, 信濃の蝶Ⅴ ジャノメチョウ科・テングチョウ科・マダラチョウ科. 136p. 信学会, 長野.
- 田下昌志・西尾規孝・丸山潔編, 1999, 長野県産チョウ類動態図鑑. 291p. 文一総合出版, 東京.
- 辰野町誌編纂専門委員会編, 1989, 辰野町誌自然編. 666p. 辰野.